

19/11/2022

Ce document est accessible sur le site
<http://henri.forlog.free.fr/tableaux>,
lien "Ancêtres" (en bas de la première page)

Ce document sert à présenter nos ancêtres les plus proches :

Parents (Charles et Renée)

Grands-parents (Albert et Jeanne)

Arrière-grands-parents (Charles et Anne)

Arrière-arrière-grands-parents (Edmond et Théodora)

reposant au cimetière du Vésinet (Yvelines)

Mini arbre généalogique de la famille Perussaux :

Edmond et Théodora Miroux

Nos arrière-arrière-grands-parents

Edmond Miroux (1821-1905) et Théodora Miroux (1841-1934)

Ils sont les parents d' Anne d'Albert (nom de jeune fille : Miroux)

Charles et Anne d'Albert

Nos arrière-grands-parents

Charles d'Albert (1850-1931) et Anne d'Albert (1863-1941)

Ils sont les parents de Jeanne Perussaux.

Charles d'Albert sera surnommé par Alexandre, son arrière arrière petit-fils, vers 1990, "Barbe blanche".

Albert et Jeanne Perussaux

Nos grands-parents

Albert Perussaux (1885-1973) et Jeanne Perussaux (1894-1976)

Jeanne Perussaux est l'épouse d'**Albert Perussaux**, le peintre des **paysages**,
et la mère de **Charles Perussaux**, le peintre des **portraits**

Charles et Renée Perussaux

Nos parents

Charles Perussaux (1920-1995) et Renée Perussaux (1919-1990)

Charles Perussaux est le peintre des **portraits**

Henri (1954), Danielle (1959), Hélène (1959)

Image du cimetière du Vésinet, trouvée sur Google Maps.

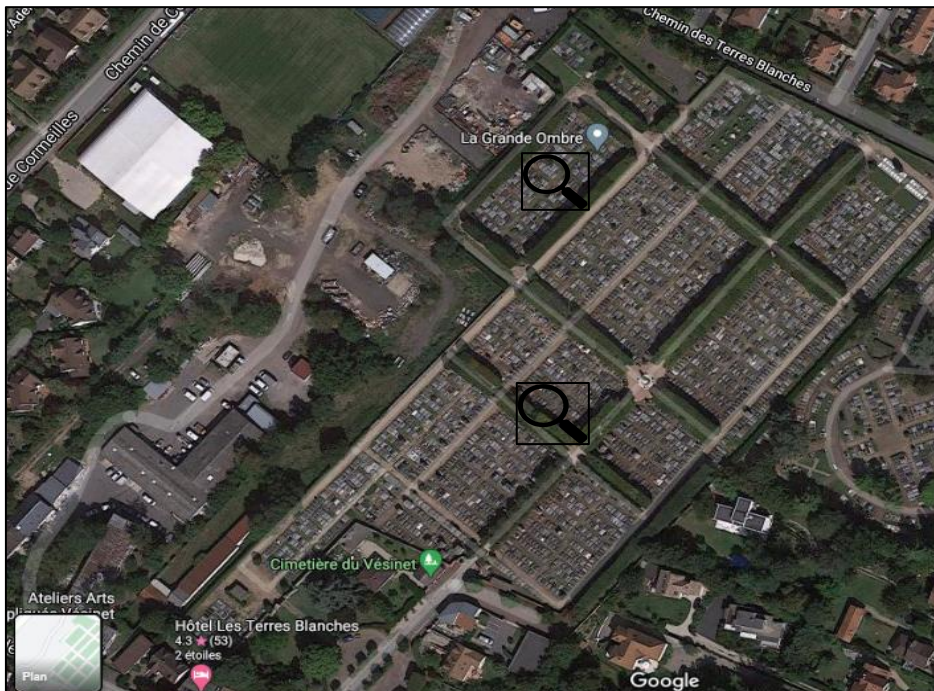
Adresse :

3 avenue du cimetière du Vésinet
78400 Chatou.

La loupe en bas désigne l'emplacement approximatif de la sépulture "**Grands-parents**" (code : 899 / 4^{ième} section).

La sépulture "Arrière arrière grands-parents" se trouve à côté, juste derrière (code : 891 / 4^{ième} section

La loupe en haut désigne l'emplacement approximatif de la sépulture "**Parents**" (code : 3856 / 15^{ième} section)



Sépulture "**Arrière-arrière-grands-parents**" (Refaite en février 2022)

4 générations avant "Les jumelles"

La sépulture se trouve derrière celle "**Grands-parents_Arrière-grands-parents**"

Théodora Miroux avait été surnommée "La plus belle fille d'Anzin" ! (Anzin est dans le département du Nord).

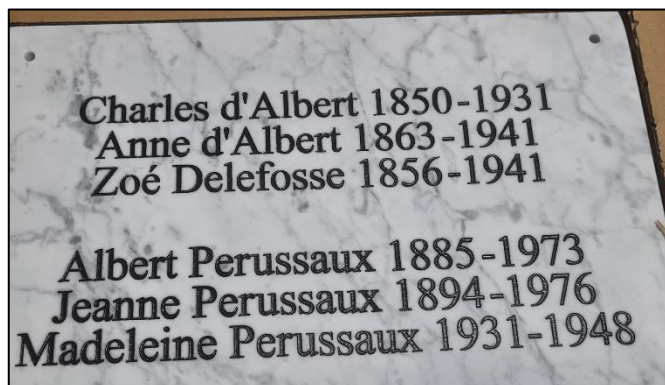
Ils sont les grands-parents de notre grand-mère paternelle, Jeanne Perussiaux.

Jeanne Perussiaux est l'épouse d'Albert Perussiaux.

Albert Perussiaux est **le peintre des paysages**.



Sépulture "**Grands-parents_Arrière-grands-parents**" (en pierre ; refaite en juin 2020, puis en novembre 2021 pour la plaque "Madeleine")



Charles d'Albert et Anne d'Albert ont eu comme fille Jeanne Perussaux, née en 1894.

Elle est l'épouse d'Albert Perussaux, né en 1885.

Docteur en droit en 1912, il fut juriste à la SNCF

Albert Perussaux est le peintre des paysages.

Albert et Jeanne Perussaux sont nos grands-parents paternels.

Albert et Jeanne Perussaux ont eu quatre enfants, dont Charles Perussaux, né en 1920.

Résistant lors de la deuxième guerre mondiale, il fut conservateur à la Bibliothèque Nationale.

Charles Perussaux est le peintre des portraits.

Charles Perussaux est notre père.

Zoé Delfosse est la gouvernante attachée au service de Charles et d'Anne d'Albert.

Très proche de la famille, elle repose dans la sépulture familiale.

Charles Perussaux, **peintre des portraits**, a peint Zoé à la fin de sa vie (voir ce tableau à la page suivante).

Vous pouvez retrouver ce tableau également sur le site <http://henri.forloq.free.fr/tableaux> (avec les liens "Tableaux Charles" puis Zoé).

Vous pouvez aussi retrouver sur le site <http://henri.forloq.free.fr/tableaux> des photos d'Albert et de Jeanne Perussaux (avec les liens "Tableaux Albert" puis Évènements).

Madeleine Perussaux est la fille d'Albert et de Jeanne Perussaux.

Au musée Fournaise de Chatou dans les Yvelines figure un tableau d'Albert Perussaux, **peintre des paysages**, en hommage à sa fille disparue trop jeune : "Les berges de la Seine à Chatou" (voir ce tableau à la page 5).

Il est écrit sur ce tableau "Hommage à Madeleine".

Une plaque est également dédiée à Madeleine, placée en novembre 2021 verticalement pour limiter l'usure du temps.

Charles et Anne d'Abert à La Baule vers 1930.
La famille d'Abert s'était réfugiée en Angleterre au moment de la Révolution Française en 1789, puis elle est revenue s'installer en France.
Charles d'Abert a été directeur des usines Hotchkiss (automobile et armement).
Leur fille Jeanne est l'épouse d'Albert Perussaux, **peintre des paysages**.

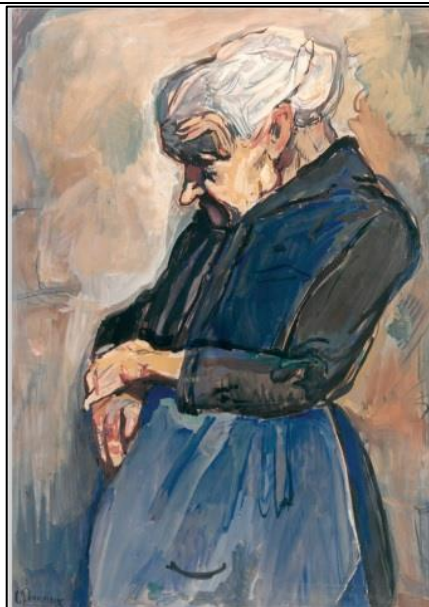
Alexandre, son arrière arrière petit fils, le surnommera affectueusement, bien des années plus tard, vers 1990, "Barbe blanche".



Zoé Delfosse, peinte par Charles Perussaux, **peintre des portraits**.

Charles avait écrit comme commentaire sur ce tableau :

La vieille servante, aux doigts mouillés par les vaisselles quotidiennes, songe à sa jeunesse enfuie.



Albert Perussaux, **peintre des paysages**, en 1920
Avec Jeanne Perussaux son épouse, et leur premier enfant, Charles, **peintre des portraits**.
Ils auront 4 enfants :
Charles, Denise, Madeleine, Geneviève.

Jeanne Perussaux en 1919.

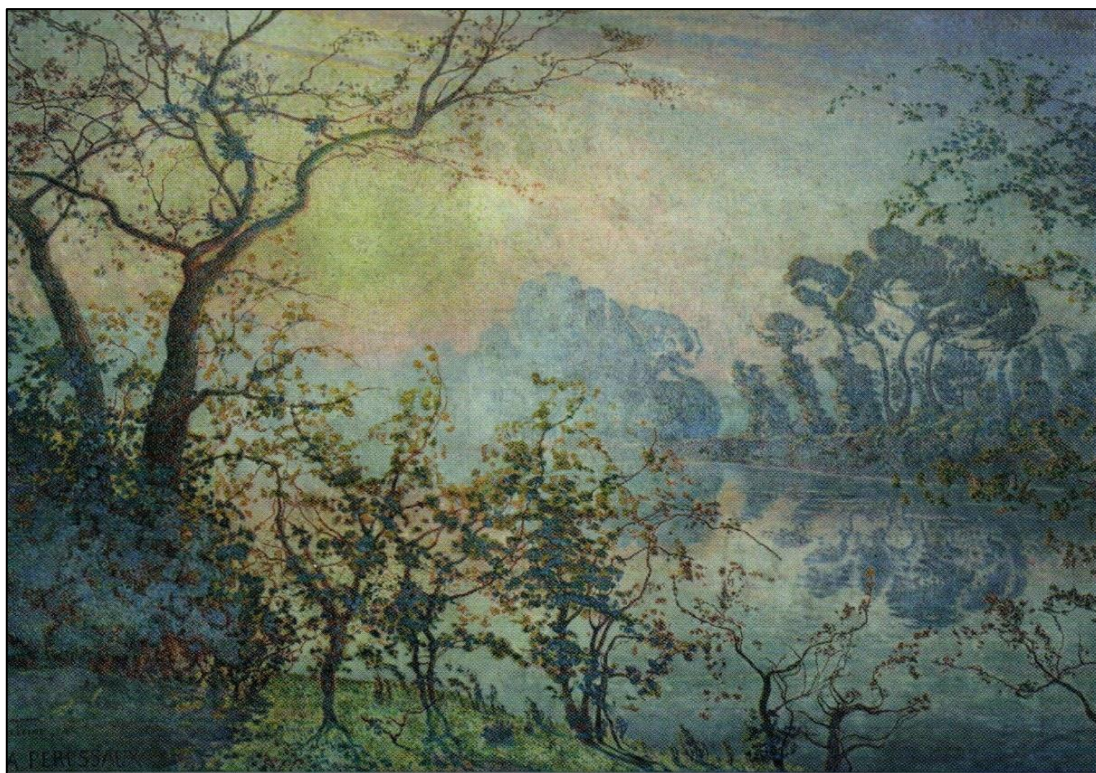
Dynamique et généreuse, elle a toujours soutenu passionnément l'œuvre du peintre.



La fête de la couleur pour recréer la lumière

Tableau "Les berges de la Seine à Chatou", figurant au musée Fournaise de Chatou dans les Yvelines, peint en 1950.

En hommage à Madeleine, sa fille disparue bien trop jeune.



Un autre tableau "Les berges de la Seine à Chatou", peint en 1939, figurant également au musée Fournaise de Chatou dans les Yvelines.

L'ambiance n'est plus crépusculaire, comme dans le premier tableau, mais lumineuse.



Sépulture "**Parents**" (en granit poli ; refaite en juin 2020, puis en juillet 2021)



Sur la plaque en haut à droite de la sépulture il est écrit :

"À mon parrain
Je ne l'oublierai jamais".

Ce témoignage très émouvant est dû à Chantal Hubin, nièce de **Charles Perussiaux** et petite fille d'**Albert Perussiaux**.

Renée Perussiaux est l'épouse de **Charles Perussiaux**, née en 1919.

Charles et Renée Perussiaux ont eu 3 enfants :

Henri, né en 1954,
Danielle et Hélène, jumelles, nées en 1959.

Charles Perussaux (1920-1995)

Peintre des portraits

Charles a peint à peu près 120 tableaux, essentiellement des portraits.

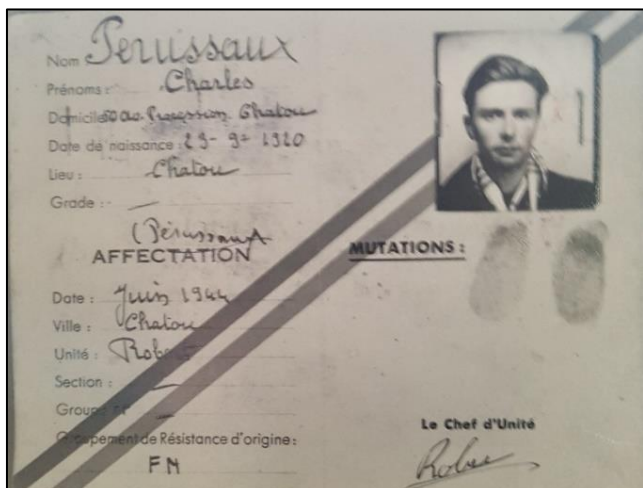
Ces portraits vont du plus dramatique, **La Guerre** (Le résistant, Les rescapés, ...), œuvres de jeunesse, au plus tendre et souriant, **Enfants, Maternités**, œuvres du peintre devenu père puis grand-père.

Voir la présentation de 96 tableaux de Charles Perussaux sur le site <http://henri.forlog.free.fr/tableaux>, Lien "96 tableaux Charles".



Charles Perussaux en 1944.
Sa carte de résistant.

Voir la biographie de Charles Perussaux sur le site <http://henri.forlog.free.fr/tableaux>, Lien "Monographie Charles".



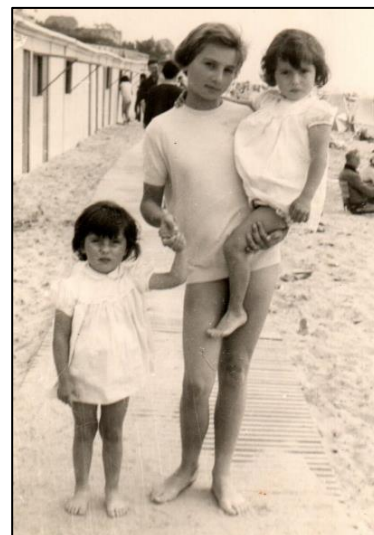
Renée Perussaux, née L'Hours (1919-1990)

En 1954 avec son premier enfant, Henri.



Puis, en 1959, viendront les jumelles Danielle (à gauche sur la photo) et Hélène (à droite) avec leur cousine Catherine, nièce de **Charles Perussaux** et petite fille d'**Albert Perussaux**, sur les planches de la plage de Saint-Pair-sur-Mer (Manche).

Catherine organisera en 2013 une très belle exposition de peinture à Granville (Manche) "**Hommage à Albert Perussaux**".



Famille de Renée L'Hours vers 1925, à Telgruc, un petit village de Bretagne dans le Finistère.

Marie L'Hours et ses 3 enfants ; de gauche à droite : Jeanne, Jean, Renée.

Jean L'Hours a été fait prisonnier en 1943 par les Allemands pour fait de résistance, et c'est sa sœur Renée qui a, miraculeusement, réussi à le sortir des griffes des Allemands (voir le document sur Jean L'Hours, site <http://henri.forlog.free.fr/tableaux>), lien "Jean L'Hours ..."



Compte rendu de l'échange téléphonique avec la mairie du Vésinet (01 30 15 47 00) :

Mardi 10 décembre 2019

1) Sépulture des grands-parents :

La sépulture des grands-parents est identifiée par le code **899 / 4^{ème} section**.
C'est une concession perpétuelle.

2) Sépulture des parents :

La sépulture des parents est identifiée par le code **3856 / 15^{ème} section**.
C'est une simple concession, les concessions perpétuelles n'ayant plus cours depuis 1990.

Cette concession a été demandée à la mairie du Vésinet par Papa en novembre 1990 (Charles Perussaux), suite au décès de Maman en novembre 1990 (Renée Perussaux).

Coût : 6 000 FF, environ 900 €.

Elle a 2 mètres de superficie et comprend **4 places**.

Si une réduction de deux corps est réalisée, le nombre de places peut passer à **6**.

Il faut attendre 5 ans entre une inhumation et une réduction de corps.

Si c'est une urne funéraire qui est choisie, suite à une crémation, le nombre de places n'est pas augmenté, vu la faible occupation prise par une urne.

Une urne est placée en haut de la sépulture, dans l'espace appelé le "vide sanitaire".

Ces données peuvent évoluer et seront à vérifier si nécessaire.

En 2040, 50 ans après la demande faite par Papa en novembre 1990, la mairie enverra un courrier aux descendants.
La mairie a comme adresse celle des parents, soit : 43 avenue de Lorraine 78110 Le Vésinet.

Sans réponse des descendants, la mairie procédera à la réduction des corps, puis à leur placement en fosse commune (ossuaire) au cimetière du Vésinet.

La fosse commune (ossuaire) est le long du mur de droite quand on entre dans le cimetière (voir le plan dans le local à gauche à l'entrée du cimetière).

Compte rendu de la réunion avec Roc Eclerc Chatou, Mme Andiéla Ivkovic (01 30 15 47 00) :

Vendredi 26 juin 2020

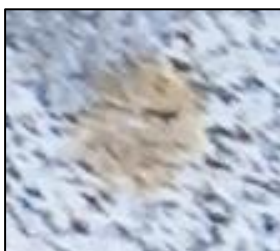
Sépulture des grands-parents (pierre) :

Une dizaine de tâches sombres, cercles d'environ 2 cm de diamètres, apparaissent.

Mme Andiéla Ivkovic nous parle d'un problème inhérent à la pierre.

La solution ne sera pas un lavage avec, par exemple, du Saint Marc, de l'eau et une brosse dure.

Pour l'instant la solution, si elle existe, n'est pas identifiée.



Sépulture des parents (granit poli) :

Pour l'entretien : Mir Vaisselle avec de l'eau et une éponge.