

Charles Perussiaux (1920 - 1995)


Un peintre témoin de son temps



Carte des Forces françaises de l'intérieur 1944

Palmes académiques 1975

Nom Perussiaux
Prénoms Charles
Domicile Château de Chalon
Date de naissance 03-09-1920
Lieu Chalon
Grade :
AFFECTATION Perussiaux
MUTATIONS :
Date : Juin 1944
Ville : Chalon
Unité : Robes
Section :
Groupement de Résistance d'origine :
FM
Le Chef d'Unité
Robes

ASSOCIATION DES MEMBRES
DE L'ORDRE DES PALMES ACADÉMIQUES
Reconnue d'Utilité Publique
S I È G E
MINISTÈRE DE L'ÉDUCATION NATIONALE
110, rue de Grenelle, 75007 PARIS
Secrétariat : 8, rue du Commandant-Léandri, 75015 PARIS
N° 50745
NOM PERUSSAUX
Prénoms Charles Albert
Domicile 23 Rue de lausanne
78110 Le Vesinet
Profession Bibliothécaire Pontackuel
à la Bibliothèque nationale
Membre Actif Soulier
Le titulaire,  Le secrétaire général,
Perussiaux

Ce document présente 20 tableaux de Charles Perussaux, peintre expressionniste français (1920-1995).

Ces tableaux vont du plus dramatique, la Guerre (Le résistant, Les rescapés, ...), œuvres de jeunesse, au plus tendre et souriant, Enfants, Maternités, œuvres du peintre devenu père puis grand-père.

Biographie du peintre Charles Perussaux	3
LES TABLEUX.....	4
Aux courses	5
Charlot.....	6
Gérard Philippe.....	7
Jardinier.....	8
L'affamé.....	9
L'enfant au chat.....	10
La drogue.....	11
Le chanteur Boy George	12
Le Résistant	13
Les poissons rouges	14
Les rescapés.....	15
Les yeux baissés.....	16
Maternité souriante	17
Music-hall.....	18
Patronnesse.....	19
Rentier parisien	20
Songeuse	21
Sortie usine.....	22
Soupe.....	23
Zoé.....	24
Son passé de résistant à Chatou, unité Robert	25
Liste des expositions et récompenses.....	27
Liste des ouvrages écrits par Charles Perussaux.....	28
L'ordre des Palmes Académiques	29
Mode d'emploi du formulaire : "Choix du tableau préféré"	30

Biographie du peintre Charles Perussaux

Un peintre témoin de son temps

Chaque personnage devient un tableau saisissant

Charles est né en **1920** et il nous a quittés en **1995**.

Il a effectué toute sa carrière à la Bibliothèque Nationale de France, au 58 rue de Richelieu dans le 2^{ème} arrondissement de Paris, de **1945** à **1985**.

Il a écrit à titre professionnel une quinzaine d'ouvrages sur différents artistes (voir la liste des ouvrages à la fin du document).

Charles a quitté la Bibliothèque Nationale de France comme conservateur au Cabinet des Estampes.

Il a également été un grand amateur d'arts, passionné de collections, en particulier de gravures et de statues.

Il a aussi beaucoup étudié sur Rembrandt, peintre qui l'a toujours fasciné.

Son autre passion a été la peinture, jeune d'abord, puis à la retraite.

Il a peint à peu près **120** tableaux, essentiellement des portraits.

Ces portraits ont été inspirés par toutes les rencontres que le peintre a effectuées tout au long de sa vie. Ils vont du plus dramatique, la Guerre (Le résistant, Les rescapés, ...), œuvres de jeunesse, au plus tendre et souriant, Enfants, Maternités, œuvres du peintre devenu père puis grand-père.

Charles a peint également des Acteurs (Charlot, Gérard Philippe, ...), des Métiers (Jardinier, Sortie d'usine, ...), des Personnages au quotidien (Les yeux baissés, Dame patronnesse, ...).

Et c'est à un véritable arc-en-ciel de l'âme humaine que nous sommes conviés grâce à cet ensemble d'une grande richesse.

Un équivalent littéraire d'une telle œuvre pourrait se trouver dans la Comédie Humaine de Balzac.

L'analogie tient dans la variété et l'authenticité de la description des personnages d'une époque.

Charles a choisi la peinture pour décrire ces personnages.

Doué d'un grand sens du dessin et grâce à un choix judicieux des couleurs, chaque personnage devient un tableau saisissant.

Le peintre est ainsi passé maître dans l'art expressionniste, dans la lignée des peintres expressionnistes tels que Oskar Kokoschka.

Charles a organisé la rétrospective des tableaux d'Albert, son père, en **1985** à Chatou (Yvelines).

M Jean-Marie Thiallier, du Rotary Club de Saint-Quentin (Aisne), fils de M Raymond Thialier, grand peintre et ami de Charles, a organisé une rétrospective des tableaux de Charles Perussaux, du **10 mars au 2 avril 1995**, à l'espace Saint-Jacques de la ville de Saint-Quentin.

LES TABLEAUX



Aux courses

C'est plein de morgue que le vieux turfiste toise le petit jockey qui n'a pas gagné.



Aux courses

**Gouache ; H : 50 cm x L : 64 cm
Collection particulière**

Charlot

Le génial comédien a su personnifier tout le malheur du monde et sa cocasserie.



Charlot

**Huile et gouache ; H : 70 cm x L : 59 cm
Collection particulière**

Gérard Philippe

Le magnifique acteur, dans le Cid et tant d'autres films, et la version cinéma du roman de Radiguet, "Le diable au corps", est songeur.



Gérard Philippe

**Gouache ; H : 103 cm x L : 73 cm
Collection particulière**

Jardinier

L'homme de soleil, ami des plantes et des arbres.



Jardinier

Gouache ; H : 49 cm x L : 39 cm
Collection particulière

L'affamé

Comme un chien dévorant un os, regardant de côté le spectateur à l'extérieur.
C'est la soupe populaire enfumée.



L'affamé

Gouache ; H : 72 cm x L : 102 cm
Collection particulière

L'enfant au chat

Il y a une grande complicité entre les deux, mais le chat s'impatiente, il veut s'échapper.



L'enfant au chat

**Huile ; H : 65 cm x L : 56 cm
Collection particulière**

La drogue

Couple pathétique où celui qui est tenté par la drogue hésite à peine.



La drogue

**Gouache ; H : 103 cm x L : 80 cm
Collection particulière**

Le chanteur Boy George

L'inverti chante avec talent.



Le chanteur Boy George

Gouache ; H : 67 cm x L : 52 cm
Collection particulière

Le Résistant

Il a dominé la torture.
Sa mâchoire est brisée, mais il a vaincu la souffrance.



Le Résistant

Huile ; H : 70 cm x L : 59 cm
Collection particulière

Les poissons rouges

La grand-mère a essayé d'intéresser son poupon au bocal de poissons rouges, mais il est trop jeune.



Les poissons rouges

**Gouache ; H : 103 cm x L : 80 cm
Collection particulière**

Les rescapés

Hors de l'enfer d'un bombardement : un couple, avec son enfant qui dort, marche en trébuchant dans des gravats.

Ils ont échappé à leur destruction.

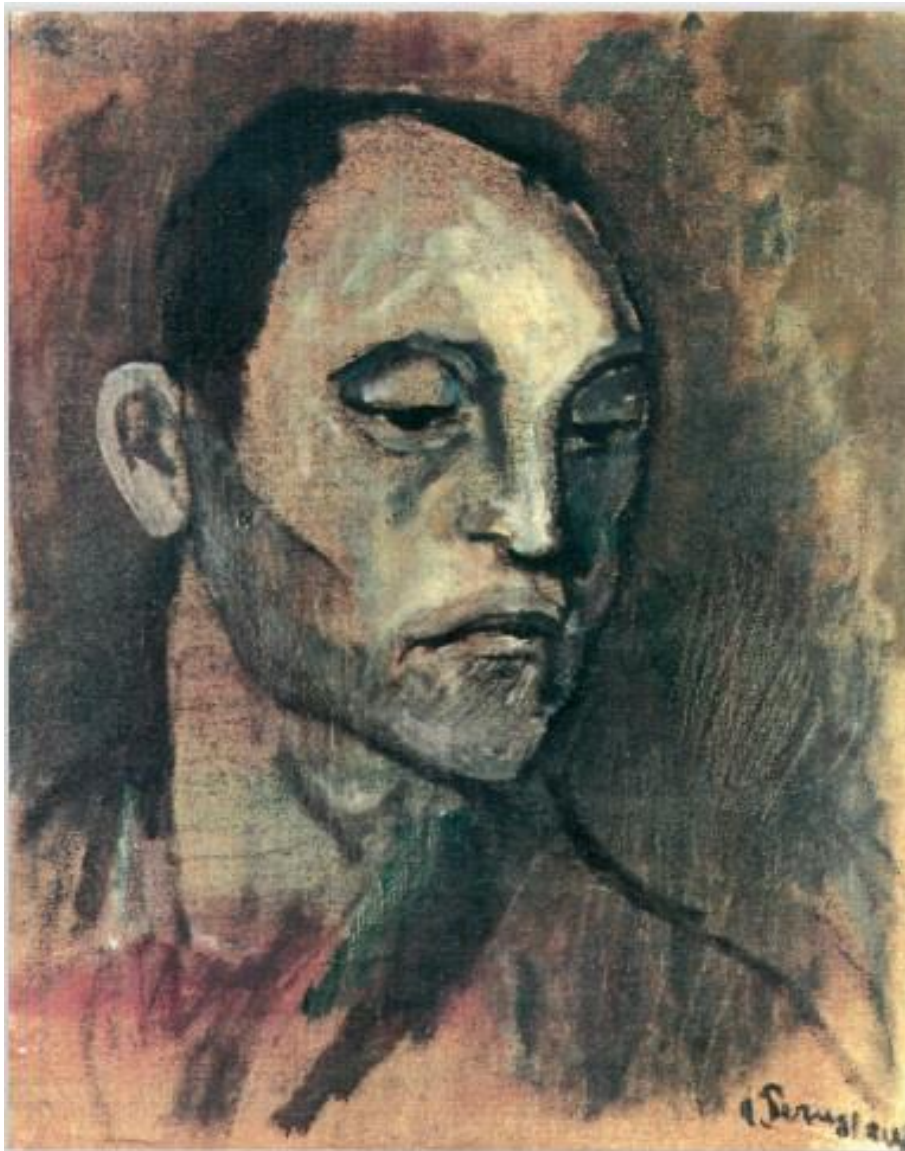


Les rescapés

Gouache ; H : 100 cm x L : 73 cm
Collection particulière

Les yeux baissés

Toute la songerie d'un homme.



Les yeux baissés

**Huile ; H : 80 cm x L : 64 cm
Collection particulière**

Maternité souriante

La joie dans cette jeune femme apportant la vie à son enfant.



Maternité souriante

**Gouache ; H : 104 cm x L : 76 cm
Collection particulière**

Music-hall

Music-hall.



Music-hall

**Gouache ; H : 104 cm x L : 76 cm
Collection particulière**

Patronnesse

Elle organise des bonnes œuvres, mais elle est dure et sévère avec son entourage.



Dame patronnesse

**Gouache ; H : 43 cm x L : 34 cm
Collection particulière**

Rentier parisien

Il se repose de sa vie de travail et des aléas de la Bourse, regardant une partie de croquet, flânant au jardin du Luxembourg.



Rentier parisien

**Gouache ; H : 48 cm x L : 64 cm
Collection particulière**

Songeuse

La jeune enfant en train de réfléchir, avant de trouver la solution à son problème.



Songeuse

**Gouache ; H : 47 cm x L : 61 cm
Collection particulière**

Sortie usine

Les travailleurs, la paupière fatiguée.

La lassitude de la journée s'inscrit sur leur visage et dans leur attitude.



Sortie usine

**Gouache ; H : 62 cm x L : 46 cm
Collection particulière**

Soupe

Enfant à la soupe.



Enfant à la soupe

**Gouache ; H : 50 cm x L : 64 cm
Collection particulière**

Zoé

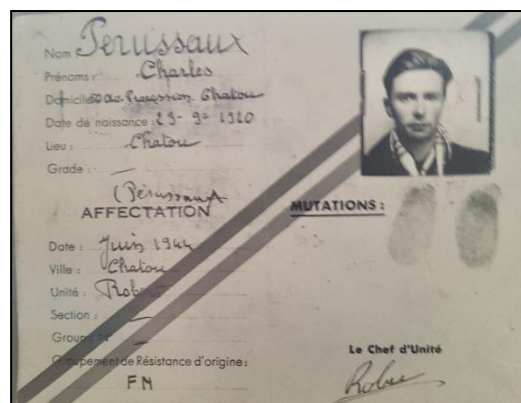
La vieille servante, aux doigts mouillés par les vaisselles quotidiennes, songe à sa jeunesse enfuie.



Zoé

Gouache ; H : 102 cm x L : 73 cm
Collection particulière

Son passé de résistant à Chatou, unité Robert



Le contexte :

Un massacre lors de la seconde guerre mondiale a marqué la commune de Chatou (Yvelines), commis par les allemands le 25 août 1944 (jour de la libération de Paris).

Il a eu lieu au centre de résistance des Forces françaises de l'intérieur (FFI) de Chatou, le château de la Pièce-d'Eau, appelé aussi villa Lambert.

Les résistants avaient été victimes d'une dénonciation auprès de la Kommandantur, basée au château de Saint-Germain-en-Laye.

27 résistants furent alors fusillés par les allemands.

Charles Perussaux, résistant, aurait très bien pu figurer parmi ces victimes.

En effet, il se rendait à pied au Centre de résistance au moment où les allemands intervenaient.

Mais, arrêté un moment par une discussion orageuse avec un collaborateur notoire de Chatou rencontré par hasard sur son chemin, il avait été retardé.

C'est alors qu'un voisin du Centre de résistance, au courant des tragiques événements qui s'y déroulaient, et qui connaissait l'implication de Charles Perussaux dans la résistance, l'a aperçu continuant son chemin vers le Centre.

Ce voisin, complètement affolé, a aussitôt prévenu Charles de surtout ne pas se rendre au Centre, et d'aller le plus vite possible se mettre à l'abri.

Un autre résistant n'aura pas eu cette chance.

Il se rendait comme Charles au Centre de résistance, mais il a été aperçu par une sentinelle allemande perchée en haut dans un arbre.

Cette sentinelle l'a alors ajusté avec son fusil et tué.

Charles a aussi, au moment des règlements de compte de la Libération, empêché des femmes de Chatou d'être tondues, pratique moyenâgeuse et honteuse, en les prévenant suffisamment tôt pour qu'elles s'éloignent quelques temps de la ville.

Charles Perussaux, qui avait eu 20 ans en 1940, a été, comme bien d'autres malheureusement, terriblement marqué par la cruauté de cette époque. La peinture a alors été pour lui un moyen d'exorciser ce sentiment d'effroi suscité par tant de cruauté. Il m'a dit plus tard que c'est en fait son mariage, puis la naissance de ses enfants, qui lui ont permis de tourner la page, et de reprendre goût à la vie qui redémarrait.

Il fut un grand humaniste, très cultivé, un monsieur avec qui les discussions étaient toujours passionnantes.

Liste des expositions et récompenses

Grand prix du Salon des peintres de Chatou	1985
Présentation de 16 tableaux au Salon des peintres de Chatou	1986
Prix du Conseiller général au Salon des peintres du Vésinet	1986
Prix du Conseil départemental du tourisme au Salon des peintres de Fontainebleau	1986
Prix Greuse au Salon des peintres de la Mairie du Xème arrondissement de Paris	1987
Prix de la Ville au Salon des peintres de Chatou (achat par la Mairie du tableau exposé)	1987
Prix de la Ville au Salon des peintres de Clayes-sous-Bois	1988
Obtention de la médaille Vermeil au Salon de Corneilles-en-Parisis	1989
Exposition de 40 tableaux au Salon de la Rose-croix à Paris	1989
Exposition d'une quarantaine d'autres tableaux à l'Office du tourisme de Laon	1990
Exposition de quatre-vingt-un tableaux à l'espace Saint-Jacques de Saint-Quentin	1995

Charles Perussaux a participé au Salon des Artistes français et au Salon National des Beaux-Arts (dont il a été nommé membre associé).

Liste des ouvrages écrits par Charles Perussaux

Source = site data.bnf.fr

Ouvrage	Année
Jacques Villon	1950
Cinq siècles d'affiches illustrées françaises	1953
Les Peintres et l'Art de l'affiche	1953
Curiosités de l'histoire de l'art. Manet, coupeur de toiles	1955
Les débuts de Toulouse-Lautrec dans l'estampe	1960
Les Mystères de Rembrandt	1960
Une estampe de Toulouse-Lautrec, May Belfort	1960
Ce que nous apprennent les détails des sujets religieux de Rembrandt	1961
Rembrandt et Lucas de Leyde	1962
Le véritable sujet des Disciples d'Emmaüs de Rembrandt	1962
290 affiches de Pablo Picasso (avec Charles Perussaux comme Préfacier)	1968
Edgar Chahine	1971
Lars Bo, avec une bibliographie, une biographie	1972
Edgar Chahine : paysages de France	1977
Luigi Castiglioni	1978
Manuel Robbe, 1872-1936, gravures non décrites	1982

L'ordre des Palmes Académiques



1975 : Chevalier dans l'Ordre des Palmes Académiques

**ASSOCIATION DES MEMBRES
DE L'ORDRE DES PALMES ACADÉMIQUES**
Reconnue d'Utilité Publique


S I E G E
MINISTÈRE DE L'ÉDUCATION NATIONALE
110, rue de Grenelle, 75007 PARIS

Secrétariat : 8, rue du Commandant-Léandri, 75015 PARIS

N° ~~57245~~ 57245

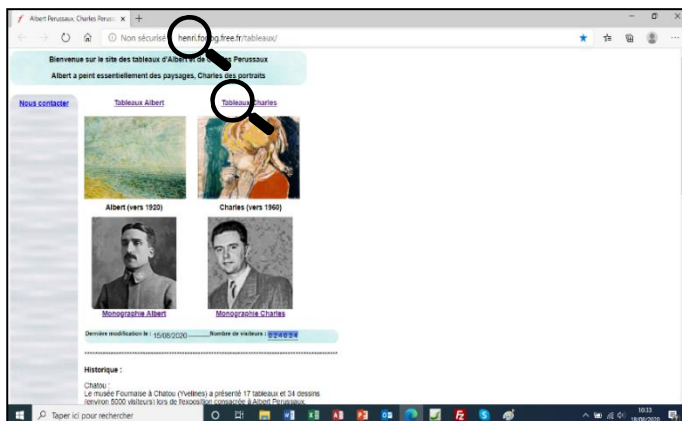


NOM PERUSSAUX
Prénoms Charles Albert
Domicile 13 Avenue de Louvain
78110 Le Vesmet
Profession Bibliothécaire Louis-Raoul
à la Bibliothèque nationale
Membre Actif-Souhaité
Le titulaire, Le secrétaire général,

Perussaux  *Perussaux*

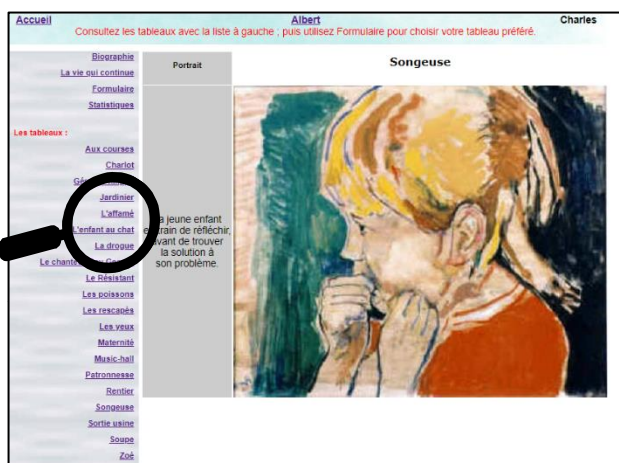
Mode d'emploi du formulaire : "Choix du tableau préféré"

Saisissez l'adresse du site dans votre navigateur : <http://henri.forlog.free.fr/tableaux>.



[Tableaux Charles](#)

Pour Charles cliquez sur



Pour le formulaire cliquez dans la liste à gauche en haut sur "Formulaire".

Formulaire : choix de tableau préféré : les résultats sont inscrits dans Statistiques

Date : /mm/aaaa

Mme
Mlle
Mr

Prénom :

Nom :

Email :

Catégorie : Autre, Ami, Famille, Société, Stage, Voisin

Commentaires :

Rétablir OK

Renseignez le formulaire, validez avec OK.

Cliquez sur "STATISTIQUES" pour consulter les résultats.