

Charles Perussaux (1920 - 1995)

Un peintre témoin de son temps



Carte des Forces françaises de l'intérieur 1944

Nom Perussaux
 Prénoms Charles
 Domicile de l'époque Chalon
 Date de naissance 23-9-1920
 Lieu Chalon
 Grade :
Perussaux
AFFECTATION
 Date : Juin 1944
 Ville : Chalon
 Unité : Pol...
 Section :
 Groupement :
 Groupement de Résistance d'origine :
FM
MUTATIONS :
 Le Chef d'Unité
Robe

Palmes académiques 1975

ASSOCIATION DES MEMBRES DE L'ORDRE DES PALMES ACADEMIQUES
 Reconnue d'Utilité Publique
 SIEGE
 MINISTÈRE DE L'ÉDUCATION NATIONALE
 110, rue de Grenelle, 75007 PARIS
 Secrétariat : 8, rue du Commandant-Léandri, 75015 PARIS
 N° 52745
 NOM Perussaux
 Prénoms Charles Albert
 Domicile 13 Avenue de la France 79110 Le Vesinet
 Profession Bibliothécaire Paul Bachelard à la Bibliothèque nationale
 Membre Actif
 Le titulaire, Perussaux Le secrétaire général, Senf
 AMOPA 1975

Ce document présente 47 tableaux de Charles Perussiaux, peintre expressionniste français (1920-1995).

Ces tableaux vont du plus dramatique, la Guerre (Le résistant, Les rescapés, ...), œuvres de jeunesse, au plus tendre et souriant, Enfants, Maternités, œuvres du peintre devenu père puis grand-père.

[Biographie](#)

[Tableaux](#)

- [La guerre](#)
- [Métiers](#)
- [Personnages au quotidien](#)
- [Acteurs](#)
- [Enfants](#)
- [Maternités](#)
- [Divers](#)

[Son passé de résistant à Chatou, unité Robert](#)

[Liste des expositions et récompenses](#)

[Liste des ouvrages écrits par Charles Perussiaux](#)

[L'ordre des palmes académiques](#)

[Mode d'emploi du formulaire : "Choix du tableau préféré"](#)

Biographie du peintre Charles Perussaux

Un peintre témoin de son temps

Chaque personnage devient un tableau saisissant

Charles est né en **1920** et il nous a quittés en **1995**.

Il a effectué toute sa carrière à la Bibliothèque Nationale de France, au 58 rue de Richelieu dans le 2^{ème} arrondissement de Paris, de **1945** à **1985**.

Il a écrit à titre professionnel une quinzaine d'ouvrages sur différents artistes (voir la liste des ouvrages à la fin du document).

Charles a quitté la Bibliothèque Nationale de France comme conservateur au Cabinet des Estampes.

Il a également été un grand amateur d'arts, passionné de collections, en particulier de gravures et de statues.

Il a aussi beaucoup étudié sur Rembrandt, peintre qui l'a toujours fasciné.

Son autre passion a été la peinture, jeune d'abord, puis à la retraite.

Il a peint à peu près **120** tableaux, essentiellement des portraits.

Ces portraits ont été inspirés par toutes les rencontres que le peintre a effectuées tout au long de sa vie.

Ils vont du plus dramatique, la Guerre (Le résistant, Les rescapés, ...), œuvres de jeunesse, au plus tendre et souriant, Enfants, Maternités, œuvres du peintre devenu père puis grand-père. Charles a peint également des Acteurs (Charlot, Gérard Philippe, ...), des Métiers (Jardinier, Sortie d'usine, ...), des Personnages au quotidien (Les yeux baissés, Dame patronnesse, ...). Et c'est à un véritable arc-en-ciel de l'âme humaine que nous sommes conviés grâce à cet ensemble d'une grande richesse.

Un équivalent littéraire d'une telle œuvre pourrait se trouver dans la Comédie Humaine de Balzac.

L'analogie tient dans la variété et l'authenticité de la description des personnages d'une époque. Charles a choisi la peinture pour décrire ces personnages.

Doué d'un grand sens du dessin et grâce à un choix judicieux des couleurs, chaque personnage devient un tableau saisissant.

Le peintre est ainsi passé maître dans l'art expressionniste, dans la lignée des peintres expressionnistes tels que Oskar Kokoschka.

Charles a organisé la rétrospective des tableaux d'Albert, son père, en **1985** à Chatou (Yvelines).

M Jean-Marie Thiallier, du Rotary Club de Saint-Quentin (Aisne), fils de M Raymond Thialier, grand peintre et ami de Charles, a organisé une rétrospective des tableaux de Charles Perussaux, du **10 mars au 2 avril 1995**, à l'espace Saint-Jacques de la ville de Saint-Quentin.

La guerre

Le résistant

Huile, H : 0,705 x L : 0,590

Nogent_2

Il a dominé la torture, sa mâchoire est brisée, mais il a vaincu la souffrance.



Métiers

Aux courses

Gouache, H : 0,498 x L : 0,638

Nogent_1

C'est plein de morgue que le vieux turfiste toise le petit jockey qui n'a pas gagné.



Jardinier

Gouache, H : 0,490 x L : 0,385

Nogent_1

L'homme de soleil ami des plantes et des arbres.



Sortie usine

Gouache, H : 0,617 x L : 0,460

Nogent_1

Les travailleurs, la paupière fatiguée. La lassitude de la journée s'inscrit sur leur visage et dans leur attitude.



Zoé

Gouache, H : 1,020 x L : 0,730

Nogent_2

La vieille servante aux doigts gonflés par les vaisselles journalières songe à sa jeunesse enfuie.



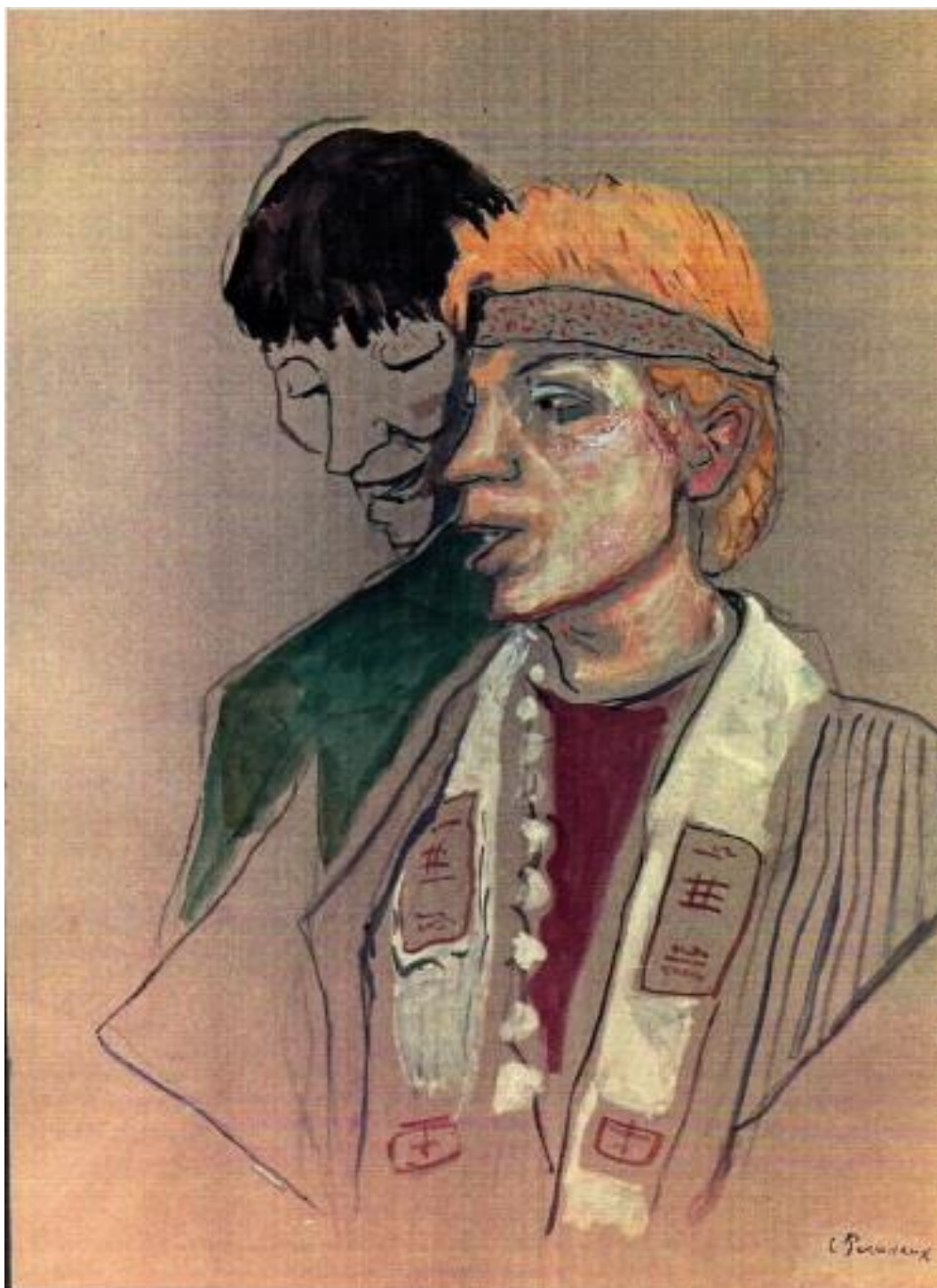
Personnages au quotidien

La drogue

Gouache, H : 1,030 x L : 0,800

Nogent_2

Couple pathétique où celui qui est tenté par la drogue hésite à peine.



Acteurs

Le chanteur Boy George

Gouache, H : 0,670 x L : 0,520

Nogent_2

L'inverti chante avec talent.



Enfants

Devant la vitrine

Gouache, H : 0,585 x L : 0,490

Nogent_1

Le nez collé à la vitrine du pâtissier, le bambin exprime toute sa convoitise enfantine.



Enfant au chat

Huile, H : 0,655 x L : 0,560

Nogent_1

Il y a une grande complicité entre les deux, mais le chat s'impatiente, il veut s'échapper.



Maternités

Divers

L'île de Chatou

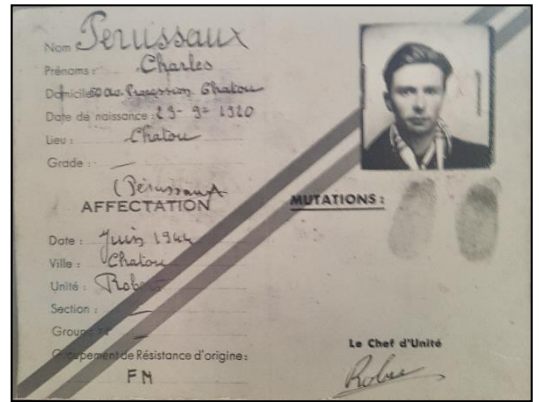
Huile, H : 0,410 x L : 0,700

Nogent_1

Paysage en hiver aux boules de gui.



Son passé de résistant à Chatou, unité Robert



Le contexte :

Un massacre lors de la seconde guerre mondiale a marqué la commune de Chatou (Yvelines), commis par les allemands le 25 août 1944 (jour de la libération de Paris). Il a eu lieu au centre de résistance des Forces françaises de l'intérieur (FFI) de Chatou, le château de la Pièce-d'Eau, appelé aussi villa Lambert.

Les résistants avaient été victimes d'une dénonciation auprès de la Kommandantur, basée au château de Saint-Germain-en-Laye.

27 résistants furent alors fusillés par les allemands.

Charles Perussaux, résistant, aurait très bien pu figurer parmi ces victimes. En effet, il se rendait à pied au Centre de résistance au moment où les allemands intervenaient. Mais, arrêté un moment par une discussion orageuse avec un collaborateur notoire de Chatou rencontré par hasard sur son chemin, il avait été retardé. C'est alors qu'un voisin du Centre de résistance, au courant des tragiques événements qui s'y déroulaient, et qui connaissait l'implication de Charles Perussaux dans la résistance, l'a aperçu continuant son chemin vers le Centre.

Ce voisin, complètement affolé, a aussitôt prévenu Charles de surtout ne pas se rendre au Centre, et d'aller le plus vite possible se mettre à l'abri.

Un autre résistant n'aura pas eu cette chance. Il se rendait comme Charles au Centre de résistance, mais il a été aperçu par une sentinelle allemande perchée en haut dans un arbre. Cette sentinelle l'a alors ajusté avec son fusil et tué.

Charles a aussi, au moment des règlements de compte de la Libération, empêché des femmes de Chatou d'être tondues, pratique moyenâgeuse et honteuse, en les prévenant suffisamment tôt pour qu'elles s'éloignent quelques temps de la ville.

Charles Perussiaux, qui avait eu 20 ans en 1940, a été, comme bien d'autres malheureusement, terriblement marqué par la cruauté de cette époque.

La peinture a alors été pour lui un moyen d'exorciser ce sentiment d'effroi suscité par tant de cruauté.

Il m'a dit plus tard que c'est en fait son mariage, puis la naissance de ses enfants, qui lui ont permis de tourner la page, et de reprendre goût à la vie qui redémarrait.

Il fut un grand humaniste, très cultivé, un monsieur avec qui les discussions étaient toujours passionnantes.

Liste des expositions et récompenses

Grand prix du Salon des peintres de Chatou	1985
Présentation de 16 tableaux au Salon des peintres de Chatou	1986
Prix du Conseiller général au Salon des peintres du Vésinet	1986
Prix du Conseil départemental du tourisme au Salon des peintres de Fontainebleau	1986
Prix Greuse au Salon des peintres de la Mairie du Xème arrondissement de Paris	1987
Prix de la Ville au Salon des peintres de Chatou (achat par la Mairie du tableau exposé)	1987
Prix de la Ville au Salon des peintres de Clayes-sous-Bois	1988
Obtention de la médaille Vermeil au Salon de Cormeilles-en-Parisis	1989
Exposition de 40 tableaux au Salon de la Rose-croix à Paris	1989
Exposition d'une quarantaine d'autres tableaux à l'Office du tourisme de Laon	1990
Exposition de quatre-vingt-un tableaux à l'espace Saint-Jacques de Saint-Quentin	1995

Charles Perussaux a participé au Salon des Artistes français et au Salon National des Beaux-Arts (dont il a été nommé membre associé).

Liste des ouvrages écrits par Charles Perussaux

Source = site data.bnf.fr

Ouvrage	Année
Jacques Villon	1950
Cinq siècles d'affiches illustrées françaises	1953
Les Peintres et l'Art de l'affiche	1953
Curiosités de l'histoire de l'art. Manet, coupeur de toiles	1955
Les débuts de Toulouse-Lautrec dans l'estampe	1960
Les Mystères de Rembrandt	1960
Une estampe de Toulouse-Lautrec, May Belfort	1960
Ce que nous apprennent les détails des sujets religieux de Rembrandt	1961
Rembrandt et Lucas de Leyde	1962
Le véritable sujet des Disciples d'Emmaüs de Rembrandt	1962
290 affiches de Pablo Picasso (avec Charles Perussaux comme Préfacier)	1968
Edgar Chahine	1971
Lars Bo, avec une bibliographie, une biographie	1972
Edgar Chahine : paysages de France	1977
Luigi Castiglioni	1978
Manuel Robbe, 1872-1936, gravures non décrites	1982

L'ordre des Palmes Académiques


1975 : Chevalier dans l'Ordre des Palmes Académiques



**ASSOCIATION DES MEMBRES
DE L'ORDRE DES PALMES ACADÉMIQUES**
Reconnue d'Utilité Publique


S I È G E
MINISTÈRE DE L'ÉDUCATION NATIONALE
110, rue de Grenelle, 75007 PARIS

Secrétariat : 8, rue du Commandant-Léandri, 75015 PARIS

N° 52455



NOM PERUSSAUX
Prénoms Charles Albert
Domicile 43 Avenue de Louvain
78110 Le Vesmet
Profession Bibliothécaire contractuel
à la Bibliothèque nationale
Membre Actif Souhait
Le titulaire,  Le secrétaire général, 

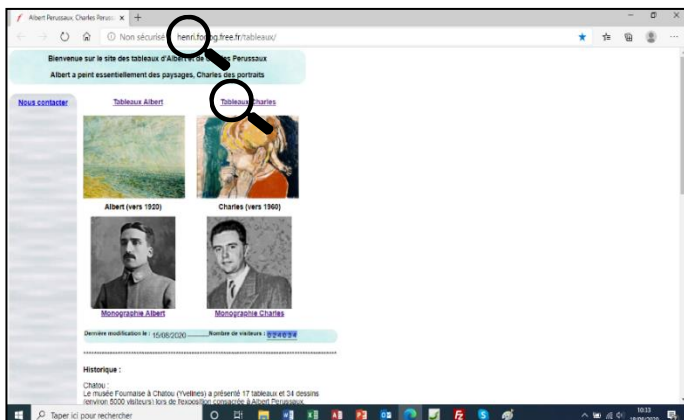


Mode d'emploi du formulaire : "Choix du tableau préféré"

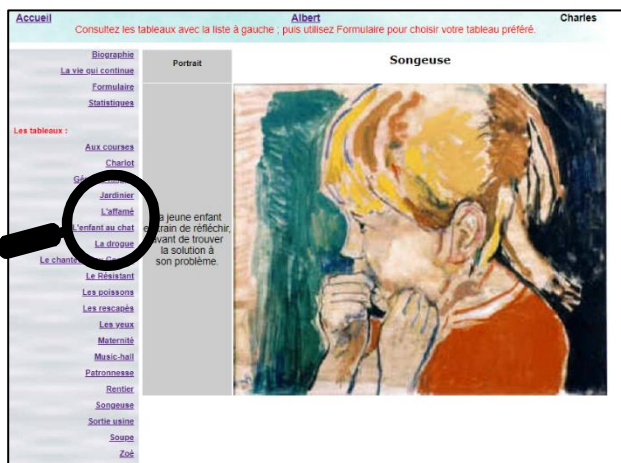
Saisissez l'adresse du site dans votre navigateur : <http://henri.forlog.free.fr/tableaux>.

Pour Charles, cliquez sur

[Tableaux Charles](#)



Pour le formulaire cliquez dans la liste à gauche en haut sur "Formulaire".



Renseignez le formulaire, validez avec OK.

Cliquez sur "Statistiques" pour consulter les résultats.

